

# RESTAURÁTORSKÝ PRŮZKUM

## OKNA A VRATA BYTOVÉHO DOMU

Smetanovo nám. 61, Litomyšl

– rejstř. č. 30301/6-4191



**Zpracováno pro zadavatele:**

Městský úřad Litomyšl

Bří Šťastných 1000

Litomyšl



Únor 2024

## **Jiří Věneček**

Restaurování uměleckořemeslných truhlářských prací, uměleckořemeslného mobiliáře ze dřeva

včetně intarzií, povoleno Ministerstvem kultury ČR

**Jiráskova 10,570 01 Litomyšl** tel.: 603300360 e-mail: [veneczek@razdva.cz](mailto:veneczek@razdva.cz)

### **Restaurátorský průzkum vrat a oken domu na Smetanově náměstí 61, v Litomyšli –**

**r. č.: 30301/6-4191**

Jedná se o patrový, pozdně barokní dům s honosnou reprezentativní fasádou do náměstí z doby kolem r. 1770 od litomyšlského architekta J. Béby, na místě starších renesančních objektů. První známý majitel od r. 1530 byl sládek Matěj. Dům Adama Pacelta (reformačního českokobratrského vůdce) byl v r. 1612 konfiskován a připadl vrchnosti, té patřil ještě další dvě století. Před r. 1763 zde bydlel při přestavbě děkanství místní duchovní. Dům je doložen na plánu města z r. 1767. V r. 1775 dům vyhořel a byl vrchností (Valdštejn - Vartenberky) rychle opraven do své pozdně barokní podoby. Od r. 1825 měl dům soukromé majitele (rodina prarodičů B. Smetany) a r. 1868 byl prodán městu, které sem přestěhovalo purkmistrovský úřad (sídlił zde do r. 1941). V r. 1912 byla na dům osazena pamětní deska s reliéfní hlavou B. Smetany, poté sejmuta a uložena v městském muzeu a r. 1924 přenesena do rodného bytu B. Smetany v zámeckém pivovaru. Objekt na místě staršího, renesančního původu. Pozdně barokní novostavba, z období mezi lety 1769 - 1775 (pro byty úředníků litomyšlského velkostatku), patrně stavitelem Jiřím Bébou (resp. jeho dílnou). Vnitřní prostory měly pravděpodobně bohatou dekoraci, která zanikla během utilitárních úprav v 19. a 20. století. (dle Památkového katalogu NPÚ)

Restaurátorský průzkum zahrnuje okna v prvním patře a vstupní vrata do budovy.

### **Špaletová okna**

Jednotlivá špaletová okna číslo 1-4 jsou tvořena vnitřními a vnějšími okenními křídly usazenými v samostatné zabudované špaletě. Jednotlivá okna jsou členěna do čtyř vnějších a čtyř vnitřních okenních křídel usazených do středového kříže. Jednotlivá okenní křídla jsou obdélníkového tvaru. Křídla jsou obdélníkového průřezu s profilováním ve vnitřní části. Jednotlivá křídla jsou zajištěna kličkami. Horní okenní křídla jsou osazeny sklápěcím mechanismem, kde se otáčení děje současně jedním pohybem páky spojené s táhlem. Další kování tvoří tři zasekané železné závěsy v okenních křídlech a ve špaletě, zapuštěné zpevňující železné rohovníky v rozích okenních křídel a zarážky na vnějších oknech. Materiál okenních křídel a špalet tvoří borovicový masiv. Rozměry oken jsou stejné – 215x120cm. Okna jsou natřena světle okrovou barvou.

Zásadní konstrukční změna je u vnějších oken. Horní menší okna jsou orientovány na otevírání okenních křídel ven. Spodní větší okna jsou orientovány na otevírání dovnitř. Je to nezvyklá úprava, logicky by se měly okna otevírat také ven, ale asi je to původní úprava. Většina okenních křídel i špalety jsou konstrukčně v pořádku, poškozená je hlavně povrchová úprava oken na vnějších křídlech a na vnějších částech špalet. Značně poškozené jsou spodní

vlysy vnějších špalet, kde je dřevní masa značně popraskaná a zdegradovaná, povrchová úprava zde často úplně chybí. Část klik na okenních křídlech je nepůvodních, u okna č.1 je u vnitřního okna nepůvodní hliníková klika a u ostatních oken jsou původní mosazné kliky. U okna č.2 je u vnitřního okna nepůvodní bakelitová klika a ostatní kliky jsou původní mosazné. U okna č.3 je u vnitřního okna také nepůvodní bakelitová klika u vnějšího okna klika chybí a ostatní kliky na horních oknech jsou původní mosazné. U okna č.4 jsou u vnitřních oken nepůvodní bakelitové kliky a na horních oknech jsou původní mosazné kliky. Části kování na spodních částech špalet, tvořící zarážku při otevírání oken, byly zalité barvou a nefunkční. Částečně nefunkční je u většiny oken sklápěcí mechanismus horních oken. U okna č.2 tento mechanismus není. Vnější okenní křídla netěsní.

Restaurování se týká zabudovaných špalet a všech vnitřních okenních křidel.

Většina oken a okenních ráků je konstrukčně v pořádku, novým masivem je nutno vyspravit jen popraskané a degradované spodní vlysy vnějších špalet. Zde je nutno u každého jednotlivého okna zvážit, dle současného stavu, zda bude stačit zpevnit dřevní hmotu napuštěním akrylátovou pryskyřicí (např. Solakryl) s následným vytmelením prasklin nebo bude třeba nahradit část vlysu novým masivem. Pro lepší ochranu restaurovaného spodního vlysu lze navrhnout nové oplechování vnějších částí. Povrchová úprava repasovaných okenních křidel a špalet se odstraní na čisté dřevo, použitím techniky opálením, chemickým odstraňovačem nebo broušením. Takto připravená okenní křídla i rámy se vykytují a drobná mechanická poškození na hranách se vysprávi novým borovicovým masivem. Okenní křídla a špalety by měly být napuštěny impregnačním prostředkem (nap. Bochemit, Lignofix) a dřevní hmota ve spodních částech špalet dle potřeby by měla být zpevněna akrylátovou pryskyřicí. Po následném vybroušení vykytovaných částí se okenní křídla a rámy natrou dvakrát základovou barvou a poté dvakrát vrchní emailovou barvou (například značky Herbol nebo OSMO). Nová povrchová úprava se provede na základě provedeného stratigrafického průzkumu barevných vrstev. Nová barevnost se určí na základě průzkumu a po konzultaci s pověřeným pracovníkem NPÚ a investorem. Původní mosazné kliky na okenních křídlech budou očištěny a nakonzervovány. Místo ostatních nepůvodních a chybějících klik se vyberou nové v podobném tvaru a materiálu jako původní. Zároveň se zkontroluje mechanismus zavírání klik u všech okenních křidel a kde nebude řádně zavírat upraví se do funkčního stavu. Budou demontovány mechanismy sklápění oken, očištěny a funkční vráceny zpět. Těsnění vnitřních i vnějších okenních křidel bude nutné, těsnění bude dostatečně zajištěno novými těsnicími profily.

## **Vstupní vrata**

Jedná se o vstupní vrata do domu na Smetanově náměstí 61 v Litomyšli. Vrata jsou dvoukřídlá a jsou z přední strany rámové konstrukce s vloženými výplněmi. Zadní část vrat tvoří desky z prken zpevněnými příčnými svlaky. Výplně jsou členěny do dvou částí, kde ústřední největší výplně jsou tvořeny paprskovitým motivem, který je stejný jako půlkruhové výplně v horní části. Ve spodní části jsou zesílené příčné desky s horním profilováním. Dále jsou vrata opatřeny zubovcovou římsou. Středový motiv tvoří klapačka s naznačenou patkou a soklem. Vrata jsou zavěšeny na šesti pásových závěsech a jsou zajištěny horní a spodní zástrčí. Na vnějších křídlech jsou původní kované kliky a ve vnitřní části chybí krabicový zámek. Dveře jsou zajištěny novým přídatným zámkem FAB. Vrata jsou usazeny v kamenném ostění. Rozměry vrat jsou 384x195 cm. Materiál dveří je ze smrkového masivu. Povrchová úprava je z přední i vnitřní strany tmavě hnědá.

Dveře mají celkově četná mechanická a konstrukční poškození a zašlou a poškozenou povrchovou úpravu. Některé výplně jsou podélně prasklé a jsou uvolněné. Do pravé výplně jsou po obvodu navrtány kulaté průduchy. Ve spodní části dveří je dřevní masa částečně degradovaná a chybí část klapačky. Zachovalé kovové prvky: kliky, klíčové štítky, závěsné panty, a vrchní a spodní zástrč jsou zachovalé a vykazují poškození stářím a korozí. Chybí původní krabicový zámek.

Nejprve se původní vrata nahradí náhradními vraty a odvezou se k restaurování. Restaurování dřevěných částí zahrnuje vyspravení mechanických poškození všech částí vrat novým smrkovým masivem a tmelením akrylátovým tmelem. Zaslepí se vyvrtané průduchy v pravé výplni. Doplní se chybějící část střední klapačky ve spodní části. Konstrukčně se zpevní rámová konstrukce vrat. Dřevní hmota ve spodní části se zpevní akrylovou pryskyřicí Solakryl a ošetří se proti dřevokazným houbám, hmyzu a hnilobě přípravkem Lignofix TOP. Nová povrchová úprava se provede emailovou barvou (například značky Herbol nebo OSMO) na základě provedeného stratigrafického průzkumu barevných vrstev. Nová barevnost se určí na základě průzkumu a po konzultaci s pověřeným pracovníkem NPÚ a investorem.

Restaurátorské práce kování, kovaných klik a závěsů, zahrnuje odstranění nátěrů a koroze z kovů. Nejprve v roztoku NaOH a později tryskáním jemnou vátinou. Deformace na jednotlivých kusech budou napraveny. Chybějící krabicový zámek se nahradí, např. dle analogie na vratech na Smetanově nám.30. Zůstane zachován současný přídavný zámek FAB, ke kterému se vyrobí nové klíčové štítky dle původních zachovalých klik. Původní kování - kované kliky, závěsné panty, krabicový zámek a zástrče budou opatřeny opakovaným základním antikorozním nátěrem barvou a vrchní barvou. Barevnost se určí průzkumem v průběhu restaurování ve spolupráci s restaurátorem obecných kovů.

Zrestaurované vrata se nakonec zavěsí na původní místo.

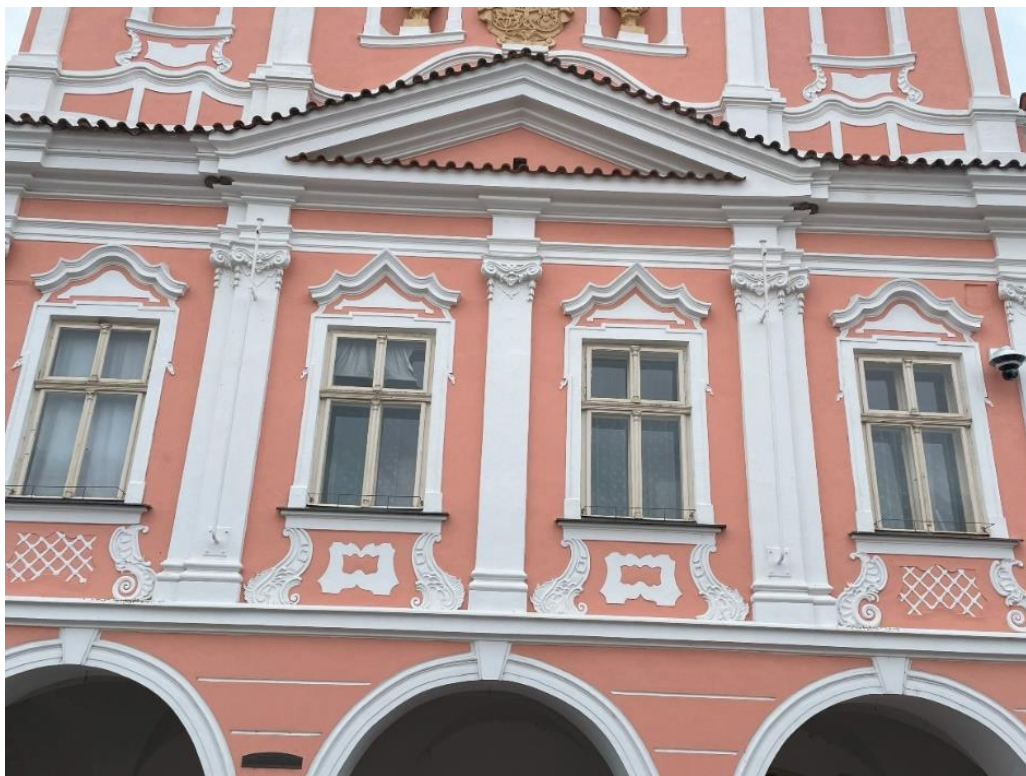
Vypracoval dne 25.2.2024 restaurátor Jiří Věneček, Jiráskova 10, 57001, Litomyšl

V Litomyšli dne: 25.2.2024

Jiří Věneček



A handwritten signature in blue ink, which appears to read 'Jiří Věneček', written in a cursive style.



Okno č.1 vpravo



Okno č.1





Okno č.1 – pohled na vnitřní části okna

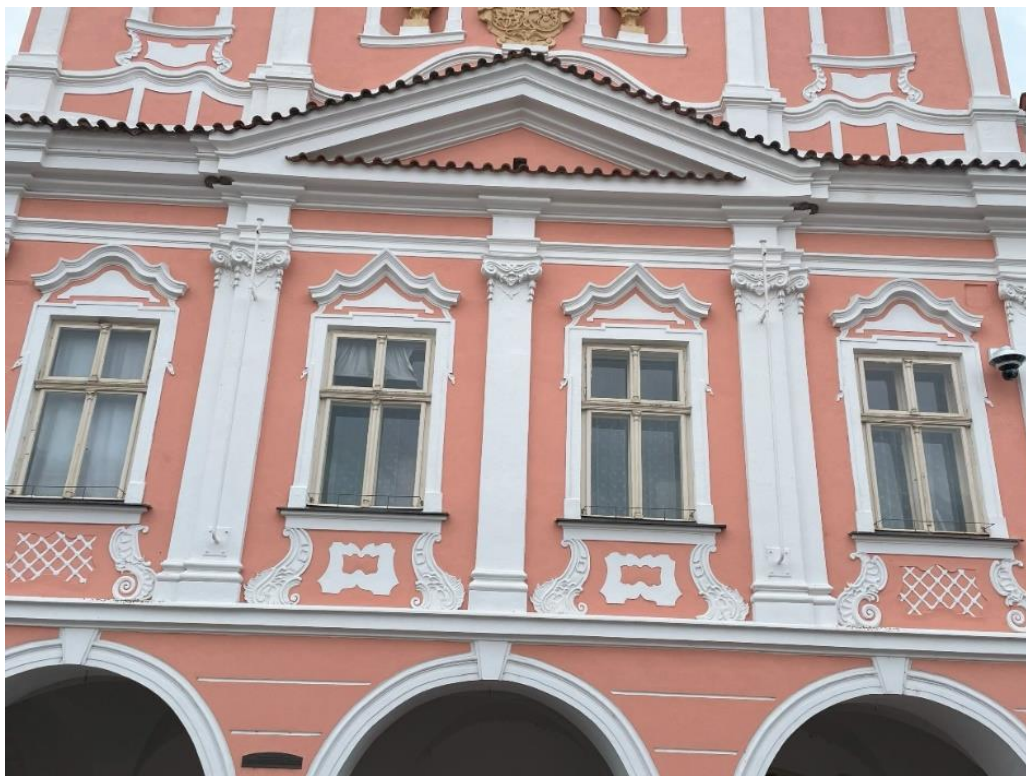


Okno č.1 – vnitřní částí okna



Okno č.1 – nepůvodní hliníková klika na vnitřním okně a původní mosazná klička na vnějším okně





Okno č.2 – druhé okno zprava



Okno č.2



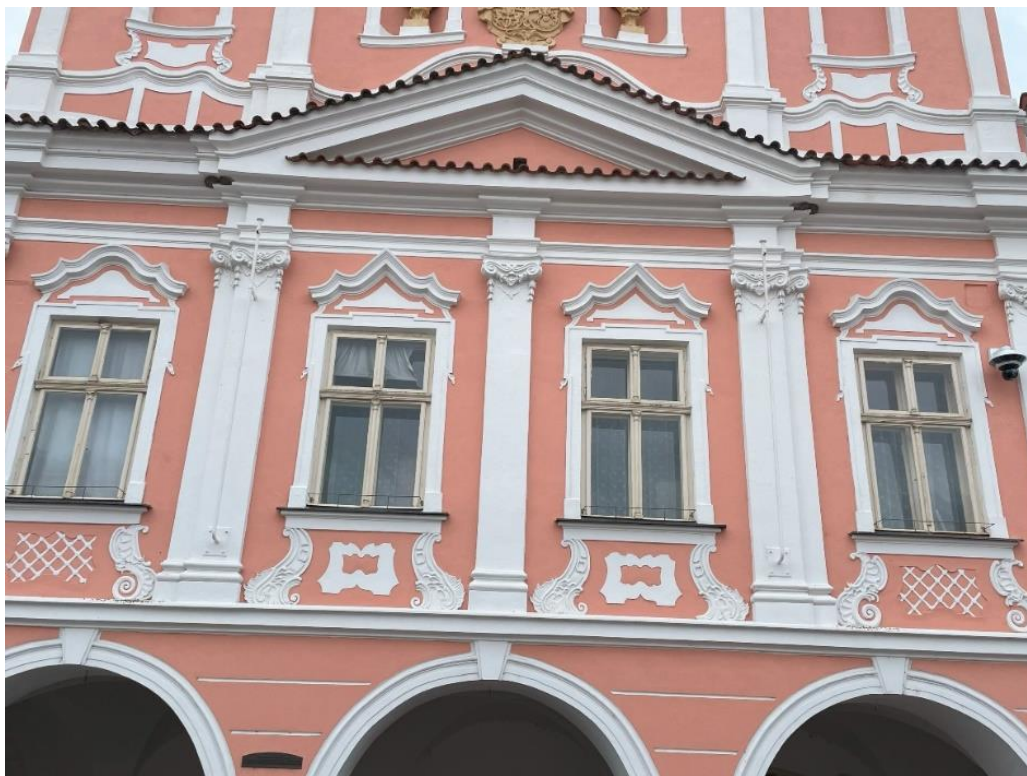


Okno č.2 – pohled na vnitřní části okna



Okno č.2 – vnitřní prostory okna včetně nepůvodní bakelitové kliky





Okno č.3 nalevo od okna č.2



Okno č.3





Okno č.3 – pohled na vnitřní části okna



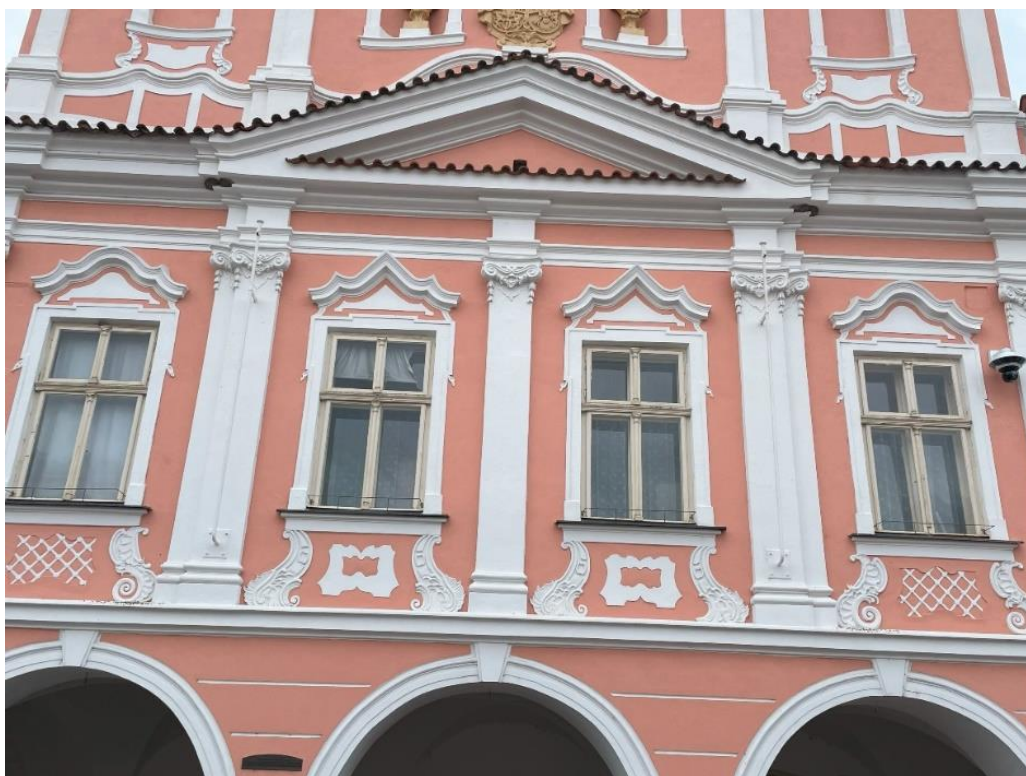
Okno č.3 – pohled na vnitřní částí okna





Okno č.3 – nepůvodní bakelitová klika vnitřního okna a chybějící klika vnějšího okna





Okno č.4 zcela vlevo

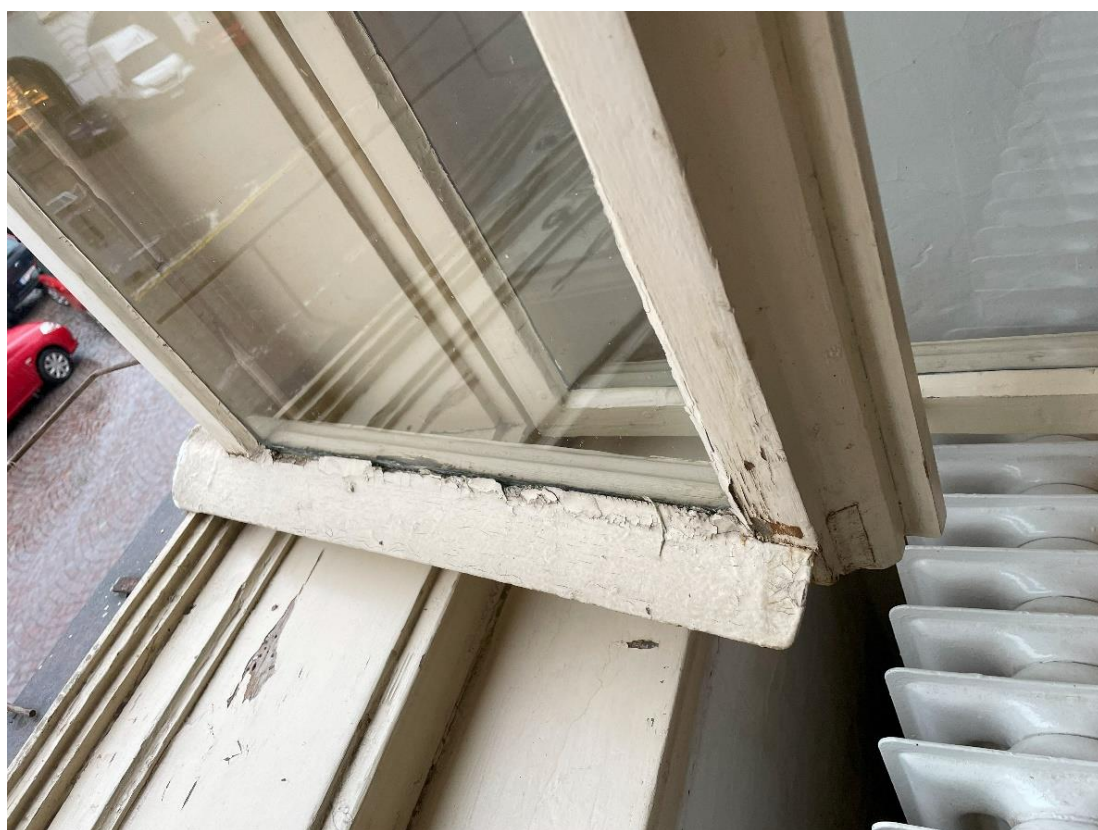


Okno č.4



Okno č.4 – pohled na vnitřní části okna





Okno č.4 – pohled na vnitřní části okna





Okno č.4 – původní mosazná klička na horní okně a nepůvodní kličky na spodních oknech







Vrata celkový pohled





Pohled na spodní část vrat





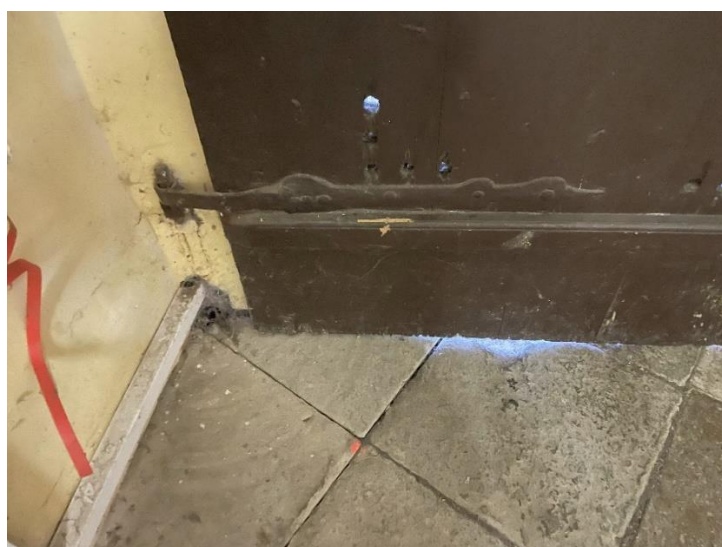
Pohled na střední část vrat včetně průduchů v pravé výplni





Pohled na vnější část dveří – původní kliky a přidaný zámek FAB



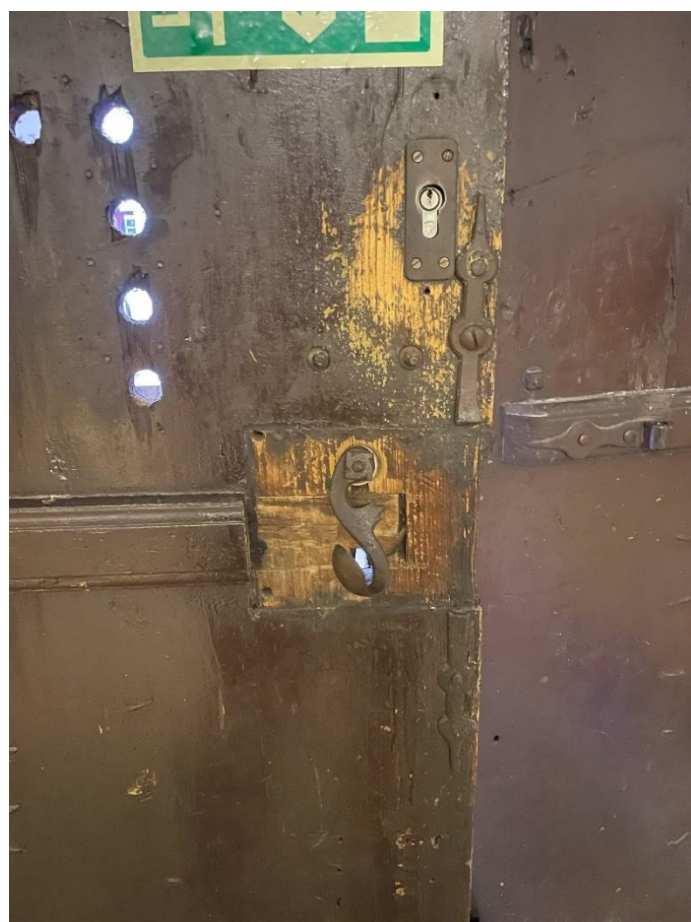
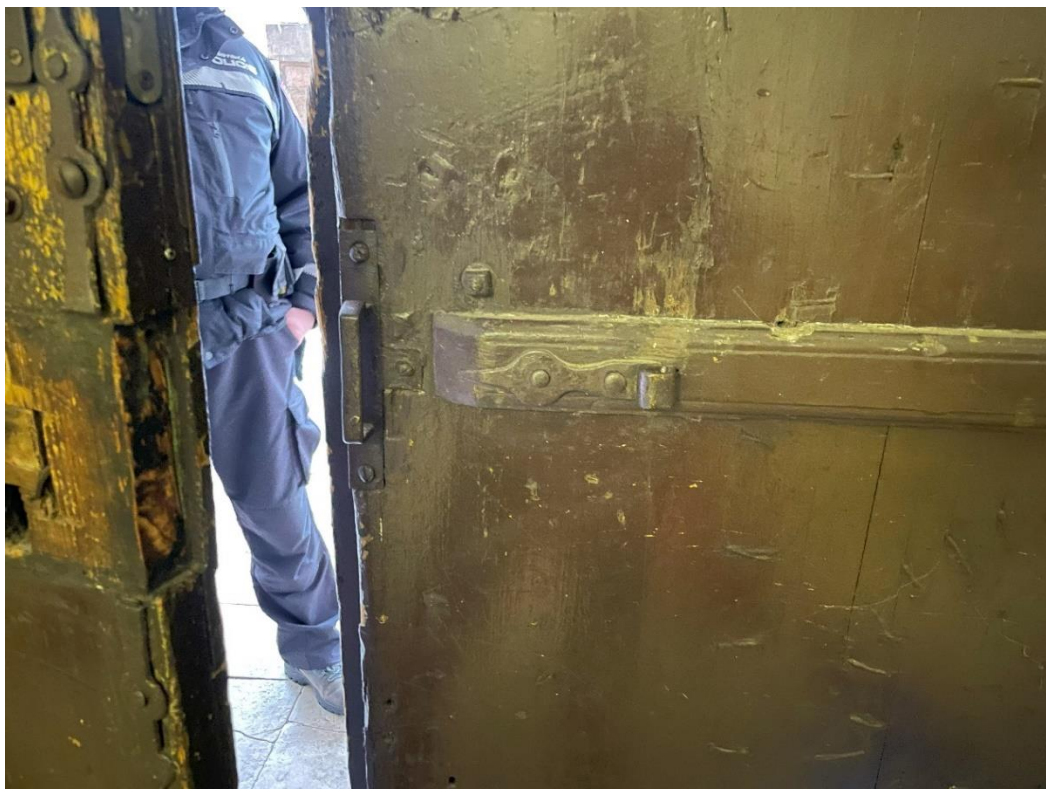


Pohled na vnitřní část dveří – závěsy na levé půlce dveří

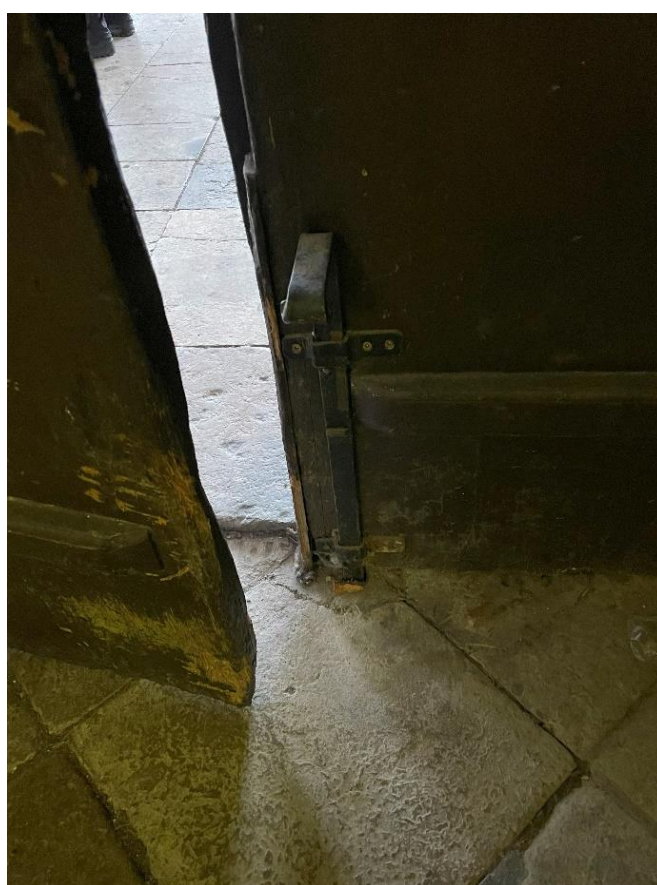


Pohled na vnitřní část dveří – závěsy na pravé půlce dveří



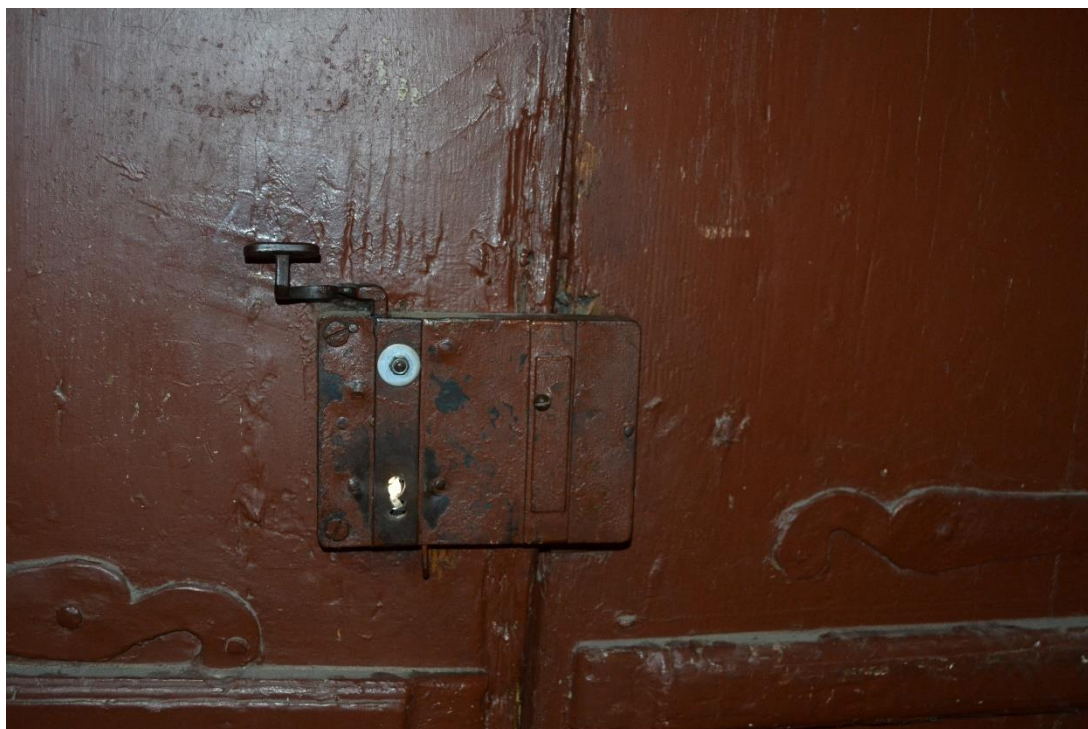


Pohled na vnitřní část dveří – chybějící krabicový zámek a původní protikus zámku



Pohled na vnitřní část dveří – horní a spodní zástrč





Analogický krabicový zámek na vratech na Smetanově nám.30





